

# 重庆市水资源公报

CHONGQING WATER RESOURCES BULLETIN

## 2016

重庆市水利局

二〇一七年四月

## 一 综述

重庆市位于长江上游，幅员面积 82401 平方公里。境内河流纵横，长江自西南向东北横贯市境，北有嘉陵江，南有乌江汇入，形成向心的、不对称的网状水系。境内流域面积大于 100 平方公里的河流有 274 条，其中流域面积大于 1000 平方公里的河流有 42 条。

**降水量** 2016 年全市平均降水量 1236.8 毫米，折合年降水量 1019.1685 亿立方米，比上年增长 17.99%，比多年平均降水量偏多 4.45%，属平水年份。

**水资源量** 2016 年全市地表水资源量为 604.8668 亿立方米，比上年增长 32.60%，较多年平均值偏多 6.54%。

**蓄水动态** 2016 年全市大中型水库年末总蓄水量 54.8246 亿立方米，比上年末增加 4.2065 亿立方米，增幅 8.31%。

**供用水量** 2016 年全市总供用水量为 77.4830 亿立方米，比上年减少 1.90%。

**用水指标** 2016 年全市人均综合用水量为 254 立方米，万元国内生产总值用水量为 44 立方米。万元工业增加值用水量为 51 立方米，居民生活人均日用水量为 136 升，城镇公共人均日用水量 72 升，农田灌溉亩均用

水量为 332 立方米，农田灌溉水有效利用系数 0.4844。

**主要江河水体水质** 2016 年长江、嘉陵江、乌江、涪江和渠江（以下简称“五江”）重庆境内评价河段长共计 1227 公里，水质评价结果表明：

“五江”中长江评价河段全年期水质为Ⅱ类和Ⅲ类，嘉陵江评价河段全年期水质以Ⅲ类为主，涪江评价河段全年期水质为Ⅲ类，渠江评价河段全年期水质为Ⅲ类，乌江评价河段全年期水质为Ⅲ类。

**重要水功能区水质达标率** 2016 年重庆市监测的国家重要水功能区 145 个，河长 3579.35 公里。采用水功能区限制纳污红线主要控制项目评价，达标水功能区 128 个，占重要水功能区总数的 88.28%；达标河长 3065.70 公里，占重要水功能区河长的 85.65%。

## 二 水资源量

### (一) 降水量

2016 年全市平均降水量 1236.8 毫米，折合年降水量 1019.1685 亿立方米，比上年偏多 17.99%，比多年平均降水量偏多 4.45%，属平水年份。

与上一年比较，岷沱江、嘉陵江、乌江、长江宜宾至宜昌、洞庭湖水系、汉江的降水量分别增加 15.62%、5.83%、35.70%、12.10%、51.46%、10.33%；与多年平均降水量比较，除长江宜宾至宜昌减少 0.50%外，岷沱江、嘉陵江、乌江、洞庭湖水系、汉江降水量分别增加 16.56%、2.85%、16.23%、12.51%、3.85%。

在流域分布上，2016 年洞庭湖水系年降水量最大，年降水量 1542.0 毫米，最小的为嘉陵江，年降水量为 1122.0 毫米，其他水系降水量在 1179.5~1399.1 毫米之间。总体上全市呈现自西向东降水逐渐增多的趋势。

2016 年重庆市雨量代表站月降水量见图 1，重庆市水资源二级区近五年降水量比较见图 2。

2016 年重庆市降水量等值线见图 3，2016 年重庆市降水量距平等值线见图 4。

图1 2016年重庆市雨量代表站月降水量图

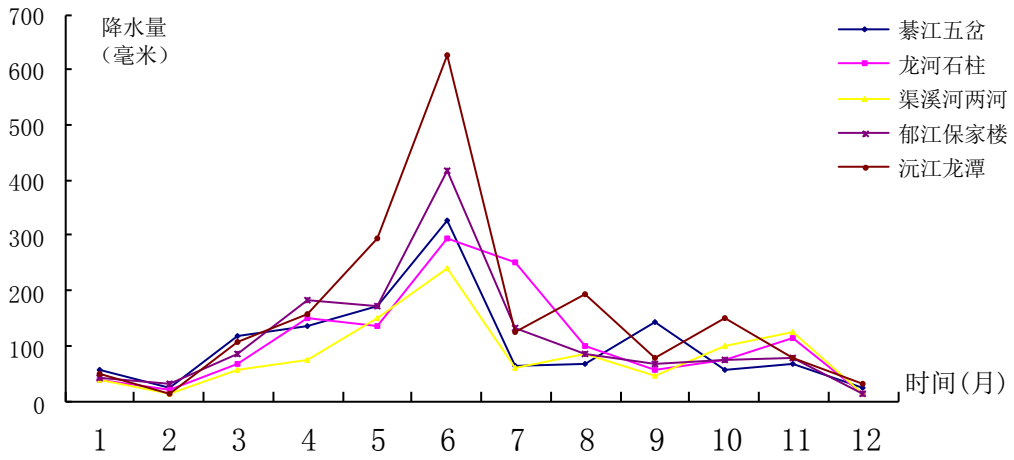


图2 重庆市水资源二级区近五年降水量比较图

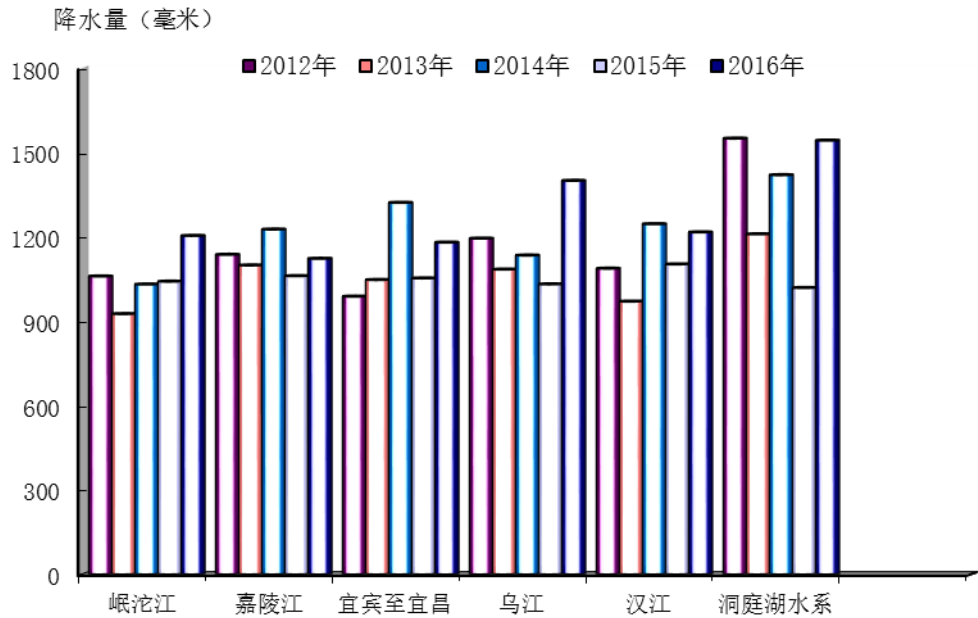


图3: 2016年重庆市  
降水量等值线图



图4: 2016年重庆市  
降水量距平等值线图



## （二）地表水资源量

地表水资源量指河流、湖泊、冰川等地表水体逐年更新的动态水量，即天然河川径流量（本公报指当地地表径流量，不包括过境水量）。2016年全市地表水资源量为 604.8668 亿立方米，比上年增加 32.60%，较多年平均值偏多 6.54%。

在流域分布上，岷沱江、嘉陵江、乌江、长江宜宾至宜昌、洞庭湖水系、汉江地表水资源量均较上一年增加，分别增加 32.56%、11.99%、58.59%、22.64%、90.58%、12.66%；与多年平均地表水资源量比较，除长江宜宾至宜昌减少 0.34%外，岷沱江、嘉陵江、乌江、洞庭湖水系、汉江分别增加 34.78%、1.71%、21.27%、18.25%、5.34%。

地表水资源量地区分布与降水量在地区上的分布基本一致。

重庆市近五年地表水资源量与多年平均值比较见图 5，重庆市水资源二级区近五年地表水资源量与多年平均值比较见图 6。

图5 重庆市近五年地表水资源量与多年平均值比较图

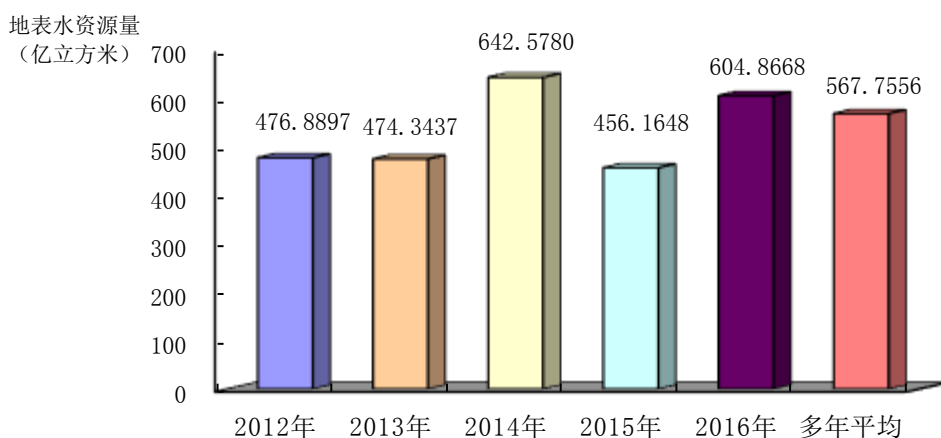
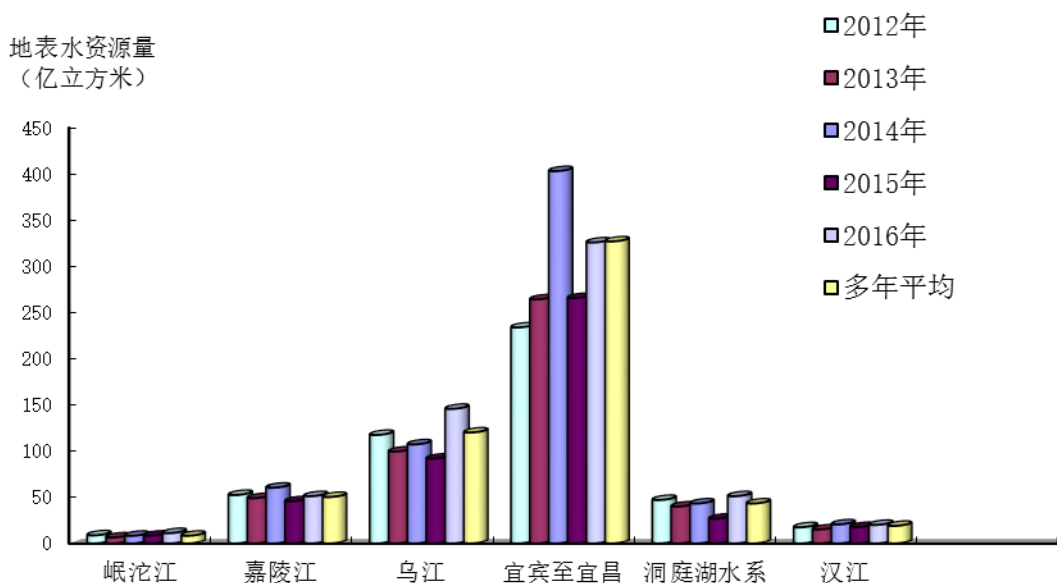




图6 重庆市水资源二级区近五年地表水资源量与多年平均值比较图



### (三) 地下水资源量

地下水资源量指地下饱和含水层逐年更新的动态水量，即降水和地表水入渗对地下水的补给量。2016 年全市地下水资源量为 112.2636 亿立方米。其中长江干流区、乌江水系岩溶地区地下水资源量丰富，西部地区地下水资源量少。

### (四) 水资源总量

水资源总量指评价区内当地降水形成的地表和地下产水量，不包括外来水量，由地表水资源量和地下水资源量相加，扣除两者间相互转换的重复计算量而得。2016 年全市水资源总量为 604.8668 亿立方米，折合径流深 734.1 毫米。地表水资源量 604.8668 亿立方米，地下水资源量 112.2636 亿立方米，重复计算量 112.2636 亿立方米，平均产水系数 0.59，产水模数 73.41 万立方米/平方公里。2016 年各区县水资源量见表 1。

表1 2016年各区县水资源量

单位：毫米、亿立方米、万立方米/平方公里

区 县	降水量	地表水 资源量	地下水 资源量	重 复 计算量	水资源 总 量	产水 系数	产水 模数
全 市	1236.8	604.8668	112.2636	112.2636	604.8668	0.59	73.41
万州区	1101.7	20.0793	3.1127	3.1127	20.0793	0.53	58.08
黔江区	1412.7	23.2364	5.2974	5.2974	23.2364	0.69	96.94
涪陵区	1091.4	15.5968	3.7333	3.7333	15.5968	0.49	52.94
渝中区	1115.5	0.1098	0.0260	0.0260	0.1098	0.45	49.91
大渡口区	1115.5	0.4917	0.1109	0.1109	0.4917	0.47	52.31
江北区	1154.3	1.1958	0.2525	0.2525	1.1958	0.48	55.88
沙坪坝区	1057.5	1.7047	0.4519	0.4519	1.7047	0.42	44.51
九龙坡区	1152.4	2.4461	0.5227	0.5227	2.4461	0.48	55.22
南岸区	1115.5	1.4016	0.1786	0.1786	1.4016	0.45	50.24
北碚区	1193.5	4.3174	0.8909	0.8909	4.3174	0.48	57.18
渝北区	1100.4	7.3143	1.7134	1.7134	7.3143	0.46	50.37
巴南区	1199.6	10.4573	1.1712	1.1712	10.4573	0.48	57.14
长寿区	952.4	4.9811	1.6330	1.6330	4.9811	0.37	35.20
江津区	1294.3	21.0530	2.3887	2.3887	21.0530	0.51	65.79
合川区	1046.7	10.2498	2.7801	2.7801	10.2498	0.42	43.51
永川区	1206.7	9.6197	1.8597	1.8597	9.6197	0.51	61.04
南川区	1344.5	20.5445	4.9937	4.9937	20.5445	0.59	78.96
綦江区	1227.0	15.4177	1.3965	1.3965	15.4177	0.58	70.66
万盛经开区	1324.8	4.4828	0.3622	0.3622	4.4828	0.60	79.20
大足区	1180.2	7.8319	1.6839	1.6839	7.8319	0.47	54.88
璧山区	1117.6	4.7413	1.0762	1.0762	4.7413	0.47	51.99
铜梁区	1037.6	5.7242	1.5836	1.5836	5.7242	0.41	42.65
潼南区	1163.1	8.6151	1.8703	1.8703	8.6151	0.47	54.35
荣昌区	1224.3	6.2606	1.2732	1.2732	6.2606	0.47	58.02
开州区	1193.0	23.9399	4.6716	4.6716	23.9399	0.51	60.47
梁平区	1142.5	10.3021	2.2302	2.2302	10.3021	0.48	54.51
武隆区	1288.0	21.4524	6.4112	6.4112	21.4524	0.57	73.95
城口县	1249.5	28.7311	6.0134	6.0134	28.7311	0.70	87.43
丰都县	1160.1	19.0055	2.4053	2.4053	19.0055	0.56	65.51
垫江县	981.9	5.8041	1.7912	1.7912	5.8041	0.39	38.24
忠 县	1026.7	9.8886	2.3908	2.3908	9.8886	0.44	45.28
云阳县	1153.4	21.9165	3.6930	3.6930	21.9165	0.52	60.31
奉节县	1135.6	31.8576	5.1861	5.1861	31.8576	0.69	77.95
巫山县	1149.7	24.3914	4.4861	4.4861	24.3914	0.72	82.46
巫溪县	1409.9	49.3603	8.2615	8.2615	49.3603	0.87	122.48
石柱县	1298.4	24.6796	2.7808	2.7808	24.6796	0.63	81.91
秀山县	1470.6	25.2819	3.3565	3.3565	25.2819	0.70	103.19
酉阳县	1626.1	61.5499	9.5978	9.5978	61.5499	0.73	118.98
彭水县	1409.4	38.8332	8.6256	8.6256	38.8332	0.71	99.50

### 三 蓄水动态

2016 年全市大中型水库共计 114 座，其中大型水库 17 座，中型水库 97 座。2016 年大中型水库年末蓄水总量为 54.8246 亿立方米，比年初蓄水总量增加 4.2065 亿立方米。其中，大型水库年末蓄水量 41.3554 亿立方米，比年初增加 3.9236 亿立方米；中型水库年末蓄水量为 13.4692 亿立方米，比年初增加 0.2829 亿立方米。大中型水库蓄水动态见图 7 和表 2。

从各水资源二级分区来看，岷沱江、乌江、汉江大中型水库年末蓄水总量比年初蓄水总量增加，嘉陵江、长江宜宾至宜昌、洞庭湖水系大中型水库年末蓄水总量比年初蓄水总量减少。

图7 重庆市大中型水库蓄水动态图

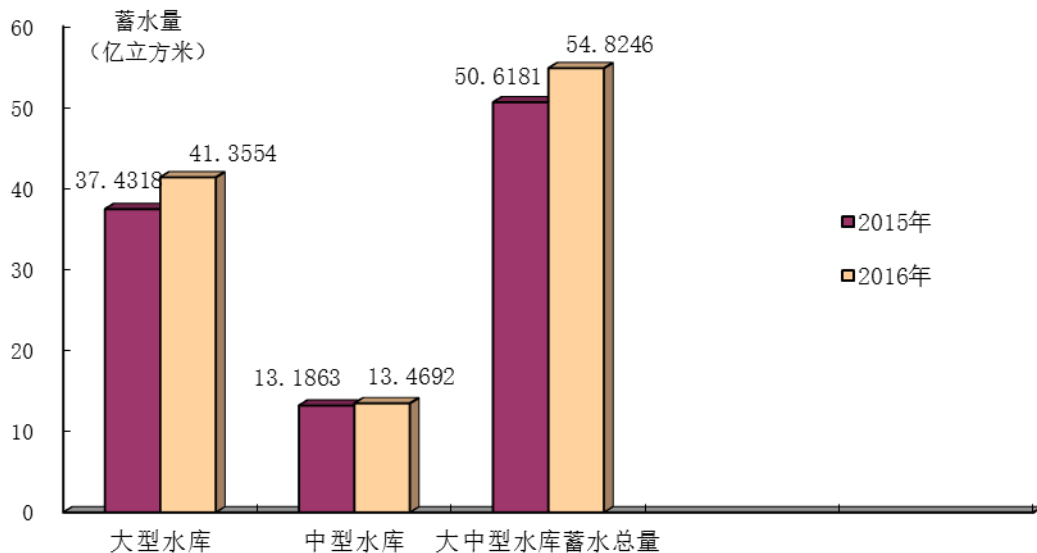


表2 2016年重庆市大中型水库蓄水动态表

单位:亿立方米

水库类别	水资源二级区	水库座数	年初蓄水总量	年末蓄水总量	年蓄水变量
大型	岷沱江	1	0.9279	0.9279	0.0000
	嘉陵江	3	8.1645	7.8800	-0.2845
	乌江	5	14.4741	19.3523	4.8782
	宜宾至宜昌	5	9.6071	8.0642	-1.5429
	洞庭湖水系	2	2.4182	2.4850	0.0668
	汉江	1	1.8400	2.6460	0.8060
	小计	17	37.4318	41.3554	3.9236
中型	岷沱江	5	0.5754	0.6206	0.0452
	嘉陵江	14	2.1672	2.1591	-0.0081
	乌江	19	2.4687	2.9192	0.4505
	宜宾至宜昌	52	7.0800	7.0159	-0.0641
	洞庭湖水系	5	0.7836	0.6677	-0.1159
	汉江	2	0.1113	0.0867	-0.0246
	小计	97	13.1863	13.4692	0.2829
大中型 水库合计	岷沱江	6	1.5033	1.5485	0.0452
	嘉陵江	17	10.3317	10.0391	-0.2926
	乌江	24	16.9428	22.2715	5.3287
	宜宾至宜昌	57	16.6871	15.0801	-1.6070
	洞庭湖水系	7	3.2018	3.1527	-0.0491
	汉江	3	1.9513	2.7327	0.7814
	合计	114	50.6181	54.8246	4.2065

## 四 供用水量

### （一）供水量

供水量指各种水源为用水户提供的包括输水损失在内的水量之和，按受水区分地表水源、地下水源和其他水源统计。地表水源供水量指地表水工程的取水量，按蓄水工程、引水工程、提水工程和非工程供水量四种形式统计；地下水源供水量指水井工程的开采量，按浅层淡水、深层承压水和微咸水分别统计；其他水源供水量包括污水处理回用、集雨工程等非常规水源的供水量。

2016 年全市总供水量 77.4830 亿立方米。按供水水源统计，地表水源供水量 75.9653 亿立方米，地下水源供水量 1.3541 亿立方米，其他水源供水量 0.1636 亿立方米，分别占总供水量的 98.04%、1.75%和 0.21%。地表水源供水量中，蓄水工程供水量 33.1560 亿立方米，引水工程供水量 7.3485 亿立方米，提水工程供水量 35.4431 亿立方米，非工程供水量 0.0177 亿立方米，分别占地表水源供水总量的 43.65%、9.67%、46.66%和 0.02%。2016 年地表水源供水量比例见图 8，各区县供水量见表 3。

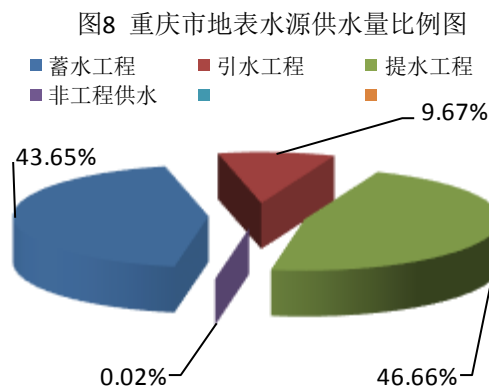


表3 2016年各区县供水量和用水量 单位: 亿立方米

区 县	供水量				用水量						
	地表水	地下水	其他	总供水量	生活	生产				生态环境补水量	总用水量
						第一产业	第二产业	其中: 火电	第三产业		
全 市	75.9653	1.3541	0.1636	77.4830	15.1086	25.5131	31.8643	4.5489	3.9305	1.0665	77.4830
万州区	4.0320	0.0180		4.0500	0.7763	1.4191	1.5971	0.1055	0.1937	0.0638	4.0500
黔江区	1.1440	0.0033	0.0411	1.1884	0.2313	0.6166	0.2378		0.0504	0.0523	1.1884
涪陵区	4.9592	0.0205		4.9797	0.5594	1.1479	3.1138	0.0448	0.1071	0.0515	4.9797
渝中区	0.8011			0.8011	0.4136	0.0000	0.0732		0.2980	0.0163	0.8011
大渡口区	0.7145	0.0029		0.7174	0.2449	0.0129	0.3458		0.0991	0.0147	0.7174
江北区	1.7597			1.7597	0.6398	0.0178	0.8667		0.2079	0.0275	1.7597
沙坪坝区	2.0912	0.0266		2.1178	0.6593	0.1735	0.8927		0.3472	0.0451	2.1178
九龙坡区	2.1780	0.0081		2.1861	0.8658	0.2122	0.8218		0.2578	0.0285	2.1861
南岸区	1.8779	0.0062		1.8841	0.6860	0.0172	0.9641		0.1886	0.0282	1.8841
北碚区	2.3314	0.0519		2.3833	0.4982	0.3812	1.2181		0.2304	0.0554	2.3833
渝北区	2.7391	0.0384	0.0028	2.7803	0.7479	0.2677	1.5873		0.1359	0.0415	2.7803
巴南区	2.1217	0.0336	0.0025	2.1578	0.6334	0.4570	0.7818		0.2363	0.0493	2.1578
长寿区	3.5313	0.0342		3.5655	0.4260	0.8418	2.1771		0.1020	0.0186	3.5655
江津区	7.6305	0.0482	0.0260	7.7047	0.6272	1.3153	5.6005	3.8693	0.1353	0.0264	7.7047
合川区	3.0483	0.0660	0.0038	3.1181	0.6701	1.3306	0.9114	0.1768	0.1370	0.0690	3.1181
永川区	3.0950	0.0278	0.0018	3.1246	0.5481	1.6739	0.7447	0.0254	0.1197	0.0382	3.1246
南川区	1.8017	0.0046	0.0018	1.8081	0.2916	0.9440	0.4844		0.0724	0.0157	1.8081
綦江区	2.4985			2.4985	0.3395	1.1776	0.8982	0.0536	0.0664	0.0168	2.4985
万盛经开区	0.7589			0.7589	0.1595	0.1186	0.4253	0.0899	0.0395	0.0160	0.7589
大足区	1.4992	0.3529		1.8521	0.3779	0.8359	0.5337		0.0867	0.0179	1.8521
璧山区	1.0987	0.0350	0.0720	1.2057	0.2490	0.4927	0.3457		0.0463	0.0720	1.2057
铜梁区	2.0124	0.0907	0.0069	2.1100	0.3500	0.9097	0.7831		0.0519	0.0153	2.1100
潼南区	1.7786	0.1128	0.0010	1.8924	0.3178	0.7933	0.7124		0.0472	0.0217	1.8924
荣昌区	1.6578	0.0928		1.7506	0.2838	0.6257	0.7706	0.0260	0.0530	0.0175	1.7506
开州区	2.8425	0.0375		2.8800	0.4926	1.2916	0.9719	0.1126	0.0976	0.0263	2.8800
梁平区	1.5727	0.0766	0.0019	1.6512	0.2436	1.0771	0.2722		0.0402	0.0181	1.6512
武隆区	1.0538	0.0052		1.0590	0.1473	0.6226	0.2442		0.0351	0.0098	1.0590
城口县	0.4156			0.4156	0.0943	0.2135	0.0894		0.0145	0.0039	0.4156
丰都县	1.2879			1.2879	0.2261	0.8453	0.1734		0.0329	0.0102	1.2879
垫江县	1.9468	0.0013		1.9481	0.2440	1.0502	0.5240		0.0480	0.0819	1.9481
忠 县	1.4101	0.0100		1.4201	0.2723	0.3171	0.7617		0.0517	0.0173	1.4201
云阳县	1.5345	0.0476		1.5821	0.3177	0.8642	0.3278		0.0586	0.0138	1.5821
奉节县	1.0749	0.0054		1.0803	0.2951	0.4936	0.2308		0.0455	0.0153	1.0803
巫山县	0.6168			0.6168	0.1907	0.3386	0.0545		0.0253	0.0077	0.6168
巫溪县	0.6075	0.0010	0.0015	0.6100	0.1538	0.3812	0.0450		0.0230	0.0070	0.6100
石柱县	0.8476	0.0042		0.8518	0.1879	0.4440	0.1763	0.0450	0.0344	0.0092	0.8518
秀山县	1.5569	0.0904		1.6473	0.2415	0.6070	0.7524		0.0335	0.0129	1.6473
酉阳县	1.1434			1.1434	0.2044	0.7626	0.1237		0.0479	0.0048	1.1434
彭水县	0.8936	0.0004	0.0005	0.8945	0.2009	0.4223	0.2297		0.0325	0.0091	0.8945

注： 1、其他供水量包括污水处理回用量和雨水利用量；  
 2、生活用水指居民住宅日常生活用水，火电用水含直流机组用水3.7813亿立方米。

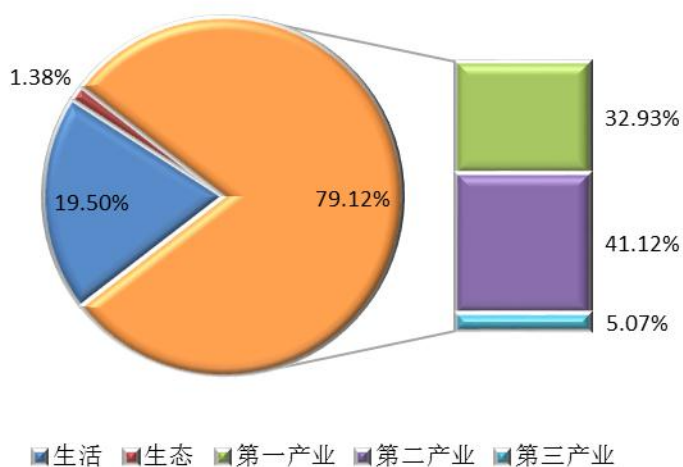
## （二）用水量

用水量是指各类用水户取用的包括输水损失在内的毛用水量之和，按用户特性，分生产用水、生活用水、生态环境补水三大类统计，其中生产用水再划分为第一产业用水、第二产业用水、第三产业用水。第一产业用水包括耕地灌溉和林、果、草地灌溉，渔塘补水及牲畜用水。第二产业包括工业用水和建筑业用水，工业用水指工矿企业在生产过程中用于制造、加工、冷却、空调、净化、洗涤等方面的用水，按新水取用量计，不包括企业内部的重复利用水量。第三产业用水包括商品贸易、餐饮住宿、金融、交通运输、仓储物流、邮电通讯、文教卫生、机关团体等各种服务行业的用水量。生活用水指居民住宅日常生活用水，按城镇居民和农村居民用水分别统计。生态环境补水仅包括人为措施供给的城镇环境用水和部分河湖、湿地补水，而不包括降水、径流自然满足的水量。

2016年全市总用水量 77.4830 亿立方米。按用户特性统计，生产用水 61.3079 亿立方米，生活用水 15.1086 亿立方米，生态环境用水 1.0665 亿立方米，分别占总用水量的 79.12%、19.50%、1.38%。

2016 年生产用水中，第一产业、第二产业和第三产业用水分别为 25.5131 亿立方米、31.8643 亿立方米和 3.9305 亿立方米，分别占总用水量的 32.93%、41.12%、5.07%。2016 年重庆市用水组成见图 9，各区县用水量见表 3。

图9 重庆市用水组成图



### （三）水资源分区供用水量

按水资源二级区统计，岷沱江供用水量 3.0131 亿立方米，嘉陵江供用水量 17.8119 亿立方米，乌江供用水量 6.4303 亿立方米，长江宜宾至宜昌供用水量 47.6532 亿立方米，洞庭湖水系供用水量 2.2425 亿立方米，汉江供用水量 0.3320 亿立方米，占全市总供水量的比例分别为 3.89%、22.99%、8.30%、61.50%、2.89%、0.43%。2016 年各水资源二级区供水量和用水量见表 4，供用水量组成见图 10。

图10 水资源二级区供用水量组成图

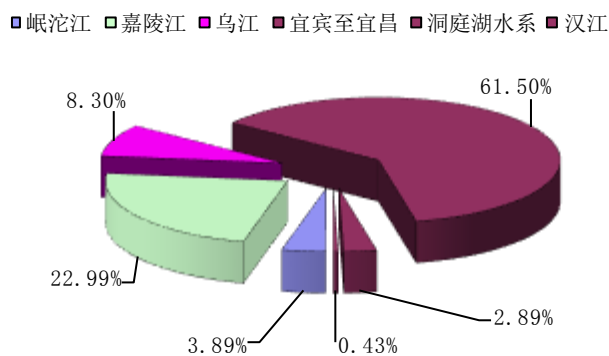




表4 2016年各水资源二级区供水量和用水量

单位：亿立方米

水资源二级区	供水量				用水量						
	地表水	地下水	其他	总供水量	生活	生产				生态环境补水量	总用水量
						第一产业	第二产业	其中：火电	第三产业		
全市	75.9653	1.3541	0.1636	77.4830	15.1086	25.5131	31.8643	4.5489	3.9305	1.0665	77.4830
岷沱江	2.6979	0.3152		3.0131	0.5837	1.1950	1.0747	0.0260	0.1275	0.0322	3.0131
嘉陵江	17.2530	0.5424	0.0165	17.8119	4.3388	4.8137	6.9276	0.1768	1.4362	0.2956	17.8119
乌江	6.3586	0.0283	0.0434	6.4303	1.0910	3.0674	1.9402		0.2377	0.0940	6.4303
宜宾至宜昌	47.1717	0.3778	0.1037	47.6532	8.6990	15.2463	21.0177	4.3461	2.0633	0.6269	47.6532
洞庭湖水系	2.1521	0.0904		2.2425	0.3208	1.0324	0.8223		0.0525	0.0145	2.2425
汉江	0.3320			0.3320	0.0753	0.1583	0.0818		0.0133	0.0033	0.3320

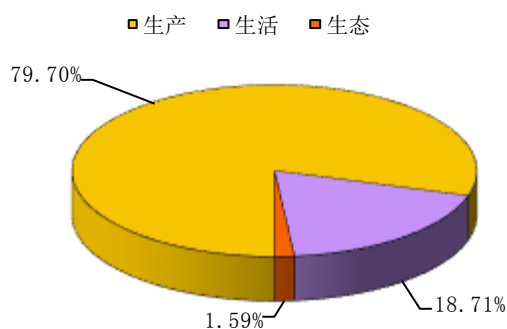
注：其他供水量包括污水处理回用量和雨水利用量，火电用水含直流机组用水3.7813亿立方米。

#### （四）耗水量

用水消耗量指在输水、用水过程中，通过蒸腾蒸发、土壤吸收、产品吸附、居民和牲畜饮用等多种途径消耗掉，而不能回归到地表水体和地下含水层的水量。灌溉用水消耗量为毛用水量与回归地表、地下的水量之差，工业和生活用水消耗量为取水量与废污水排放量及输水的回归水量之差。

2016年全市用水消耗总量42.5623亿立方米，耗水率（消耗总量占用水总量的百分比）54.93%。按用户特性统计，生产耗水量33.9231亿立方米，占用水消耗总量的79.70%，耗水率55.33%；生活耗水量7.9641亿立方米，占用水消耗总量的18.71%，耗水率52.71%；生态环境耗水量0.6750

图11 重庆市耗水量组成



亿立方米，占用水消耗总量的 1.59%，耗水率 63.29%。耗水量组成比例见图 11。

## 五 水资源质量

### （一）废污水排放量

废污水排放量指工业、建筑业、第三产业和城镇居民生活等用水户排放的水量，但不包括火电直流冷却水排放量和矿坑排水量。

经调查统计分析，2016年全市废污水排放总量 24.8829 亿吨，其中城镇居民生活污水排放量 6.4311 亿吨，第二产业废污水排放量 16.2589 亿吨，第三产业污水排放量 2.1928 亿吨，分别占废污水排放总量的 25.85%、65.34%、8.81%。

### （二）主要江河水体水质

长 江 评价河长 647 公里，长江干流重庆江段的水质状况与往年相比，评价河段全年期水质为 II 类、III 类的河长分别为 350 公里、297 公里。

嘉陵江 评价河长 173 公里，全年水质以 III 类为主。

乌 江 评价河长 207 公里，全年水质为 III 类。

涪 江 评价河长 112 公里，全年水质为 III 类。

渠 江 评价河长 88 公里，全年水质为 III 类。

表 5 2016 年重庆市主要江河水质状况表 单位：公里

行政区	水资源二级区	河流名称	全年期分类河长							
			评价河长	I 类	II 类	III 类	IV 类	V 类	劣 V 类	主要超标项目
重庆市	宜宾至宜昌	长江	647		350	297				
	嘉陵江	嘉陵江	173		31	142				
	嘉陵江	渠江	88			88				
	嘉陵江	涪江	112			112				
	乌江	乌江	207			207				
合计			1227		381	846				

### **（三）地表水水功能区水质达标状况**

2016年重庆市监测的国家重要水功能区 145 个，河长 3579.35 公里。采用水功能区限制纳污红线主要控制项目评价，达标水功能区 128 个，占重要水功能区总数的 88.28%；达标河长 3065.70 公里，占重要水功能区河长的 85.65%。采用全因子评价，达标水功能区 104 个，占重要水功能区总数的 71.72%；达标河长 2047.00 公里，占重要水功能区河长的 57.19%，主要超标项目为氨氮、总磷和五日生化需氧量。